

UNIVERSIDADE VILA VELHA

MANUAL PARA FORMATAÇÃO DE ARTIGOS

VILA VELHA

2021

UVV-ES / SEDES-UVV-ES

Presidente: José Luiz Dantas

Reitor: Heráclito Amâncio Pereira Junior

Vice-reitor: Rafael S. Galveas Oliveira

Diretoria da Biblioteca Central: Danielly Crystine Peixoto

Elaboração do texto: Livia Silveira Ghidetti

Realização: Biblioteca Central “Prof. José Leão Nunes”

Catálogo na publicação elaborada pela Biblioteca Central / UVV-ES

U58m Universidade Vila Velha. Biblioteca Central.
Manual para formatação de artigos / Universidade Vila
Velha, Biblioteca Central. - Vila Velha: UVV, 2021.
46 f.; il.

Inclui bibliografias.

1. Normalização - Manuais, guias, etc. 2. Normas técnicas. I.
Universidade Vila Velha. II. Título.

CDD 020.202

LISTA DE FIGURAS

Figura 1 - Modelo de margem (anverso)	9
Figura 2 - Modelo de tabela.....	13
Figura 3 - Modelo de ilustração	14
Figura 4 - Elementos estruturais de um artigo.....	15
Figura 5 - Modelo de artigo 1	16
Figura 6 - Modelo de artigo 2	17
Figura 7 - Modelo de artigo 3	18
Figura 8 - Modelo de artigo 4	19
Figura 9 - Exemplo de palavras-chave.....	21

SUMÁRIO

1	INTRODUÇÃO	7
2	APRESENTAÇÃO GRÁFICA DO TRABALHO	8
2.1	FORMATO.....	8
2.2	ESPAÇAMENTO E MARGENS.....	8
2.3	PAGINAÇÃO	9
2.4	NUMERAÇÃO PROGRESSIVA	9
2.5	SIGLAS.....	10
2.6	EQUAÇÕES E FÓRMULAS	11
2.7	APRESENTAÇÃO DE TABELAS E ILUSTRAÇÕES.....	11
2.7.1	Tabelas	11
2.7.1.1	<i>Títulos e fontes</i>	12
2.7.2	Ilustrações	13
2.7.2.1	<i>Títulos e fontes</i>	13
3	ESTRUTURA DO TRABALHO	15
3.1	MODELO DE ARTIGOS (PUBLICADOS, ACEITOS OU SUBMETIDOS PARA PUBLICAÇÃO).....	15
3.2	ELEMENTOS PRÉ-TEXTUAIS.....	20
3.2.1	Título no idioma do documento (obrigatório)	20
3.2.2	Título em outro idioma (opcional)	20
3.2.3	Autor (obrigatório)	20
3.2.4	Resumo no idioma do documento (obrigatório)	20
3.2.4.1	<i>Palavras-chave</i>	20
3.2.5	Resumo em outro idioma (opcional)	21
3.2.6	Data de submissão do artigo (obrigatório)	21
3.2.7	Identificação e disponibilidade (opcional)	21
3.3	ELEMENTOS TEXTUAIS	21
3.3.1	Introdução	21
3.3.2	Fundamentação teórica	22
3.3.3	Material e Métodos	22
3.3.4	Resultados	22
3.3.5	Discussão	23
3.3.6	Conclusão	23

3.4	ELEMENTOS PÓS-TEXTUAIS	23
3.4.1	Referências (obrigatório)	23
3.4.2	Glossário (opcional)	24
3.4.3	Apêndice (opcional)	24
3.4.4	Anexos (opcional).....	24
3.4.5	Agradecimentos (opcional)	24
4	USO DE CITAÇÕES	25
4.1	CITAÇÃO DIRETA.....	25
4.1.1	Omissões de palavras.....	26
4.1.2	Ênfase a uma palavra	26
4.1.3	Impresso sem página	26
4.1.4	Documentos on-line	27
4.1.4.1	<i>Sem ano de publicação</i>	27
4.1.4.2	<i>Sem numeração de página</i>	27
4.2	CITAÇÃO INDIRETA	28
4.3	CITAÇÃO DE CITAÇÃO	29
4.4	OUTRAS OBSERVAÇÕES SOBRE CITAÇÃO	29
4.4.1	Citação obtida por canais informais	29
4.4.2	Citação de trabalho em fase de elaboração	30
4.4.3	Tradução em citações	30
4.5	SISTEMA DE CHAMADA	30
4.5.1	Sistema autor-data	31
4.5.2	Sistema Numérico	32
4.6	NOTAS DE RODAPÉ	32
5	NORMALIZAÇÃO DE REFERÊNCIAS.....	34
5.1	REGRAS GERAIS DE APRESENTAÇÃO.....	34
5.2	MODELOS DE REFERÊNCIAS	34
5.3	APRESENTAÇÃO DAS REFERÊNCIAS	35
5.3.1	Publicações avulsas consideradas no todo (livros, teses...)	35
5.3.2	Publicações avulsas consideradas como parte de uma obra	37
5.3.3	Documento de acesso exclusivo on-line.....	38
5.3.3.1	<i>Rede Social</i>	39
5.3.3.2	<i>Mensagem eletrônica (e-mail)</i>	39
5.3.3.3	<i>Site</i>	40

5.3.3.4	<i>Kindle</i>	40
5.3.3.5	<i>Programa de computador</i>	40
5.3.4	Publicação periódica (Artigo, seção e/ou matéria)	41
5.3.5	Eventos (Congressos, seminários...)	42
5.3.6	Documento Jurídico	43
5.3.6.1	<i>Legislação</i>	43
5.3.6.2	<i>Jurisprudência</i>	43
5.3.6.3	<i>Atos administrativos normativos</i>	44
5.3.7	Entrevistas	45
	REFERÊNCIAS	46

1 INTRODUÇÃO

O objetivo deste manual é direcionar os alunos da Universidade Vila Velha, na formatação dos artigos, utilizando adequadamente os padrões adotados pela Associação Brasileira de Normas Técnicas (ABNT).

O Manual foi elaborado pela equipe de bibliotecárias (o) da Biblioteca Central da UVV, tomando por base os questionamentos e dúvidas mais comuns no quesito normalização de trabalhos científicos dos alunos dos diversos cursos da Instituição. Outra opção para orientação sobre o uso das normas é agendar um horário com as bibliotecárias (o) do Setor de Atendimento ao Usuário (Biblioteca Central) para esclarecer suas dúvidas.

As informações relacionadas ao longo do manual, foram embasadas a partir das normas abaixo, e constituem prescrições para a elaboração de qualquer trabalho acadêmico.

- NBR 6022:2021 – Informação e documentação – artigo em publicação periódica técnica e/ou científica – apresentação;
- NBR 6023:2018 – Informação e documentação: referências: elaboração;
- NBR 6024:2012 – Informação e documentação: numeração progressiva das seções de um documento escrito: apresentação;
- NBR 6028:2003 – Informação e documentação: resumo: apresentação;
- NBR 10520:2002 – Informação e documentação: citações em documentos: documentação;
- NBR 14724:2011 – Informação e documentação – trabalhos acadêmicos – apresentação;
- IBGE Normas de apresentação tabular: 1993.

2 APRESENTAÇÃO GRÁFICA DO TRABALHO

A biblioteca propõe um padrão para formatação de artigos para trabalhos que não serão publicados em periódicos (revistas). Quando houver a publicação dos trabalhos confeccionados, este deve seguir as normas de layout da revista onde foram ou serão publicados, pois cada revista possui seu padrão.

2.1 FORMATO

Os trabalhos devem ser digitados em papel branco ou reciclado, formato tamanho A4 (210x297mm).

Fonte Times New Roman, tamanho 12 para o texto. Para as citações diretas com mais de três linhas, paginação, notas de rodapé, legendas das ilustrações e tabelas, fonte Times New Roman, tamanho 10.

Os títulos dos elementos resumo, abstract e referências devem ser dispostos de forma centralizada na folha e com negrito.

OBS.:

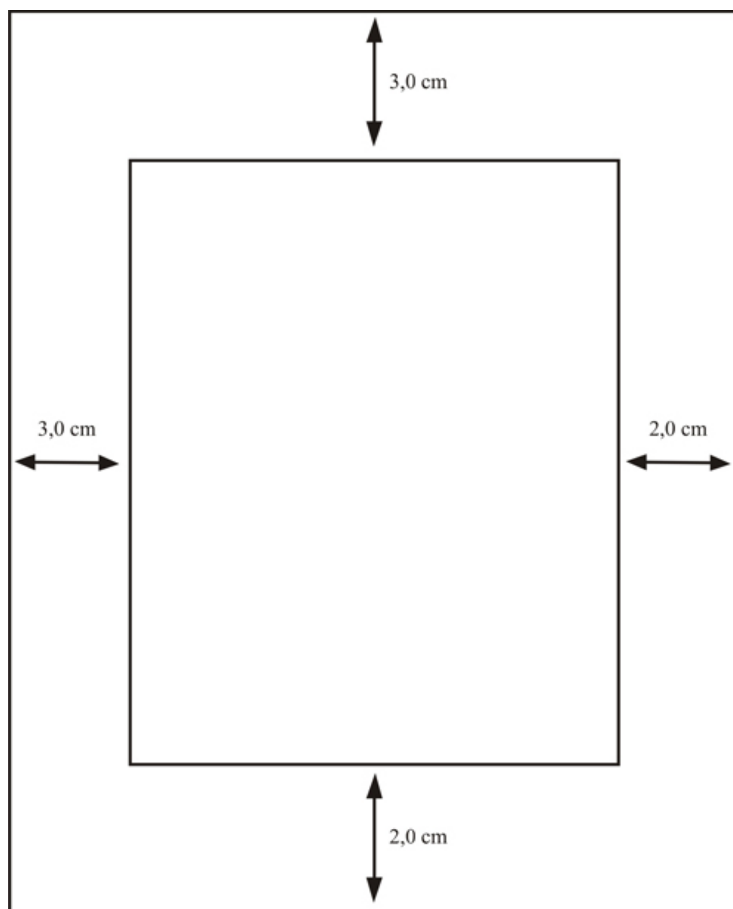
- Nomenclatura científica deverá ser diferenciada contextualmente, conforme normas internacionais;
- Unidades métricas, segundo Sistema Internacional de Unidades.

2.2 ESPAÇAMENTO E MARGENS

O texto deve ser justificado digitado com espaçamento simples 1,0 (um). Os parágrafos devem ser iniciados com o recuo de 1,25 (1 TAB).

As margens da folha devem ter 3 cm na margem superior e esquerda 2 cm nas margens inferior e direita (Figura 1).

Figura 1 - Modelo de margem (anverso)



Fonte: Elaborada pelo autora.

2.3 PAGINAÇÃO

A contagem das folhas deve iniciar somente a partir da primeira folha, porém, a numeração deverá aparecer na segunda folha, em algarismos arábicos, localizados ao lado direito, na extremidade superior da folha.

Sobre como colocar o número de páginas de forma correta, é aconselhado consultar o Manual do Microsoft Word disponibilizado na página da Biblioteca da UVV.

2.4 NUMERAÇÃO PROGRESSIVA

A numeração das seções deverá começar na primeira página textual: INTRODUÇÃO e seguir, consecutivamente, por todas as seções do trabalho acadêmico.

As seções primárias (introdução, fundamentação teórica, material e métodos, resultados, discussão e conclusão) digitadas em negrito, caixa alta e alinhadas à esquerda.

“O título das seções (primárias, secundárias, terciárias, quaternárias e quinárias) deve ser colocado após o indicativo de seção, alinhado à margem esquerda, separado por um espaço. O texto deve iniciar em outra linha” (NBR 6024, 2012, p. 2).

Um novo parágrafo no final da página deve ser constituído de, ao menos, duas linhas. Se a página não comportar duas linhas, o parágrafo poderá ser iniciado na página seguinte.

De acordo com a NBR 6024:2012, os títulos das seções devem ser destacados tipograficamente, de forma hierárquica e poderão ser utilizados os recursos gráficos de maiúscula, negrito, itálico ou sublinhado e outros.

Exemplo:

1 SEÇÃO PRIMÁRIA

1.1 SEÇÃO SECUNDÁRIA

1.1.1 Seção Terciária

1.1.1.1 Seção Quaternária

1.1.1.1.1 Seção Quinária

2.5 SIGLAS

A primeira vez que a palavra for utilizada no texto, usa-se o nome por extenso seguido da sigla entre parênteses.

Exemplo:

Associação Brasileira de Normas Técnicas (ABNT)

Fundação Biblioteca Nacional (FBN)

Instituto Brasileiro de Geografia e Estatística (IBGE)

2.6 EQUAÇÕES E FÓRMULAS

As equações e fórmulas, quando inseridas no texto, poderão ser colocadas em entrelinhas maiores que comportem seus elementos. Quando destacadas em parágrafos próprios, deverão ser numeradas em algarismos arábicos, alinhadas à margem direita.

Exemplo:

$$x^2 + y^2 = z^2 \quad (1)$$

$$(x^2 + y^2)/5 = n \quad (2)$$

2.7 APRESENTAÇÃO DE TABELAS E ILUSTRAÇÕES

2.7.1 Tabelas

Tabelas são informações apresentadas de forma não discursiva, sendo o dado numérico o destaque central. Em sua forma, identificam-se espaços e elementos. (Figura 2)

Conforme orientações da NBR 14724:2011, as tabelas devem ser citadas no texto e inseridas próximas ao trecho a que se referem e, ainda, devem estar de acordo com as Normas de Apresentação Tabular do Instituto Brasileiro de Geografia e Estatística (IBGE) que poderá ser baixado gratuitamente no site do Instituto no *link*: <http://biblioteca.ibge.gov.br/visualizacao/livros/liv23907.pdf>.

A tabela deve ter numeração inscrita em seu topo e identificação em algarismos arábicos, de modo crescente, precedido da palavra **Tabela**.

A ABNT não especifica posição para as tabelas no texto, mas é importante que se mantenha um padrão em todas elas. Os elementos que compõem a tabela como: “Tipo, número de ordem, título, fonte, legenda e notas devem acompanhar as margens da ilustração” (ABNT, 2018a, p. 7), ou seja, caso a posição da tabela esteja centralizada, os itens mencionados deverão estar rente à margem da tabela.

Deve ser apresentada, preferencialmente, no sentido vertical. Caso a mesma seja maior do que o tamanho da folha no sentido vertical, deve-se proceder da seguinte maneira:

- A tabela no final da primeira página não será delimitada por traço horizontal na parte inferior;
- O cabeçalho será repetido na página seguinte e a cada página deverá haver uma das seguintes indicações: *continua* para a primeira folha da tabela, *conclusão* para a última e *continuação* para as demais;
- O conteúdo do rodapé só deve ser apresentado na página de conclusão.

2.7.1.1 Títulos e fontes

O título deve ser conciso e claro, deve ser colocado na parte superior, precedido da palavra “Tabela” e do número de ordem em algarismo arábico, aparecer acima da tabela e apenas a primeira palavra com a inicial em maiúscula.

Exemplo:

Tabela 1 - Médias mensais de biomassa seca de raízes finas vivas em diferentes tratamentos de fertilização.

Exemplo:

Tabela 1

No caso da tabela ser extraída de outra obra, entende-se como uma citação direta, dessa forma, é obrigatória a identificação da fonte (Autor, ano, p.) consultada, com letra Times New Roman, tamanho 10 e espaçamento 1,0 (simples), na parte inferior da tabela. A indicação completa da fonte deve ser feita na seção REFERÊNCIAS. Porém, quando uma tabela for elaborada pelo próprio autor do trabalho, é dispensável a apresentação da fonte na Seção Referências. Para nomear este tipo de fonte sugere-se: Elaborado pelo autor.

Figura 2 - Modelo de tabela

Tabela 2 – Pessoas residentes em domicílios particulares, por sexo e situação do domicílio – Brasil – 1980

Situação do domicílio	Total	Mulheres	Homens
Total	117 960 301	59 595 332	58 364 969
Urbana	79 972 931	41 115 439	38 857 492
Rural	37 987 370	18 479 893	19 507 477

Fonte: IBGE (1993, p. 45).

Nota: Dados sujeitos a retificação.

Fonte: GALVÃO JUNIOR (2009).

2.7.2 Ilustrações

As ilustrações são: figuras, desenhos, fluxogramas, fotografias, gráficos, mapas, organogramas, quadros e fotografias (Figura 3).

A ABNT não especifica posição para as ilustrações no texto, mas é importante que se mantenha um padrão em todas elas. Os elementos que compõem a ilustração como: “Tipo, número de ordem, título, fonte, legenda e notas devem acompanhar as margens da ilustração” (ABNT, 2018a, p. 7), ou seja, caso a posição da figura esteja centralizada, os itens mencionados deverão estar rente à margem da ilustração.

2.7.2.1 Títulos e fontes

O título deve ser conciso e claro. A identificação da ilustração deve aparecer na parte superior da mesma, precedida da palavra designada, e do número de ordem de ocorrência no texto (em algarismos arábicos) e respectivo título. O título tem apenas a primeira palavra com a inicial em maiúscula.

No caso da ilustração ser extraída de outra obra, entende-se como uma citação direta, dessa forma, é obrigatória a identificação da fonte (Autor, ano, p.) consultada, com letra Times New Roman, tamanho 10 e espaçamento 1,0 (simples), na parte inferior da ilustração. A indicação completa da fonte deve ser feita na seção REFERÊNCIAS. Porém, quando uma ilustração for elaborada pelo próprio autor do

trabalho, é dispensável a apresentação da fonte na Seção Referências. Para nomear este tipo de fonte sugere-se: Elaborado pelo autor.

Exemplo:

Quadro 1 - Médias mensais de biomassa seca de raízes finas vivas em diferentes tratamentos de fertilização.

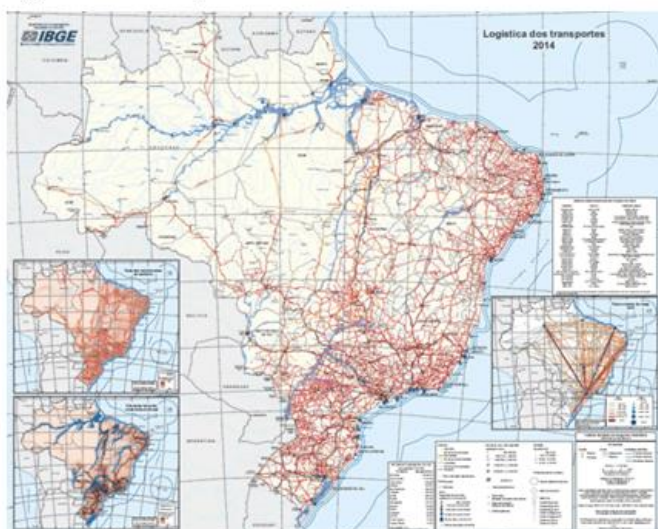
Figura 1 - Riqueza de espécies vegetais sob e fora da área da projeção da copa (APC) de 43 indivíduos de *Dodonaea viscosa*.

Exemplo:

Quadro 1, Figura 1;

Figura 3 - Modelo de ilustração

Figura 1 – Senso agro



Fonte: IBGE (2017, on-line).

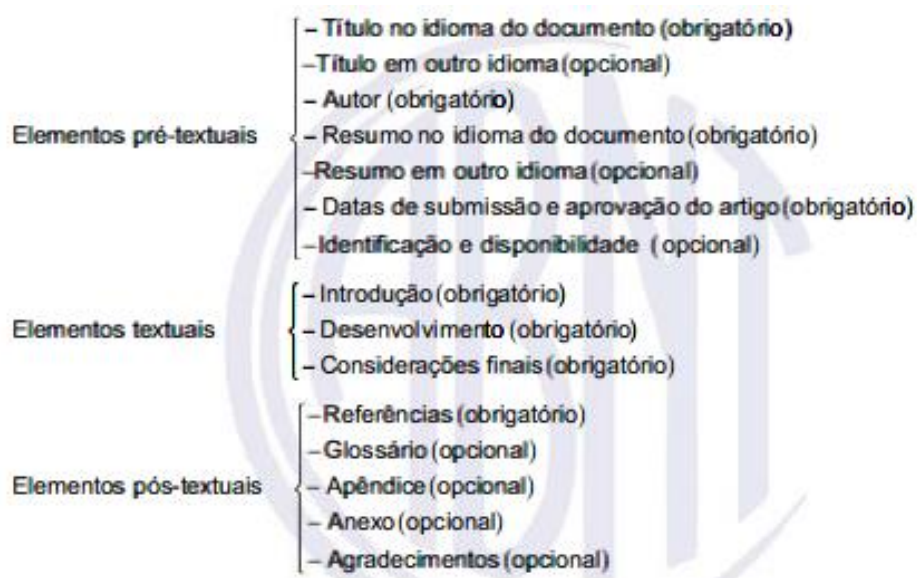
Fonte: IBGE (2017, on-line).

3 ESTRUTURA DO TRABALHO

3.1 MODELO DE ARTIGOS (PUBLICADOS, ACEITOS OU SUBMETIDOS PARA PUBLICAÇÃO)

“O artigo pode ser original ou de revisão. A estrutura do artigo é constituída de elementos pré-textuais, textuais, e pós-textuais” (ABNT, 2018a, p. 4), conforme abaixo (Figura 4):

Figura 4 - Elementos estruturais de um artigo



Fonte: ABNT (2018a, p. 4).

A seguir, é apresentado o modelo de formatação de um artigo, em que é especificado a estrutura do artigo juntamente com seus elementos pré-textuais, textuais e pós-textuais.

Figura 5 - Modelo de artigo 1

Margem de 3 cm para todo o trabalho

[Elementos pré-textuais] **MODELO PARA ELABORAÇÃO UM ARTIGO CIENTÍFICO: UM GUIA**
[1 enter de espaço simples]

[Elementos pré-textuais] **MODEL FOR DRAWING A SCIENTIFIC ARTICLE: A GUIDE**
[1 enter de espaço simples]

[Elementos pré-textuais] Fulana de Tal*
[Elementos pré-textuais] José das Cove**
[1 enter de espaço simples]

RESUMO [Elementos pré-textuais]
[1 enter de espaço simples]

O resumo é um elemento obrigatório. Deve ser precedido de um cabeçalho. A primeira frase deve ser significativa, explicando o tema principal do documento, além de ser redigido em linguagem clara, concisa e direta pelo próprio autor, apresentando os objetivos, a metodologia, os resultados e as conclusões do trabalho, contendo de 100 a 250 palavras e espaçamento entrelinhas de 1,5. O resumo deve ocupar um único parágrafo, dando preferência ao uso da terceira pessoa do singular e o verbo na voz ativa. De acordo com a NBR 6028:2021, “palavras-chave” é conceituada como palavras que representem o conteúdo, escolhidas, preferencialmente, em vocabulários controlados.
[1 enter de espaço simples]

Palavras-chave: Artigo científico. Normalização. NBR 6022:2021.
[1 enter de espaço simples]

ABSTRACT [Elementos pré-textuais]
[1 enter de espaço simples]

The summary is a mandatory element. It must be preceded by a header. The first sentence must be significant, explaining the main theme of the document, in addition to being written in clear, concise and direct language by the author himself, presenting the objectives, methodology, results and conclusions of the work, containing from 100 to 250 words and 1.5-line spacing. The abstract must occupy a single paragraph, giving preference to the use of the third person singular and the verb in the active voice. According to NBR 6028: 2021, “keywords” are defined as words that represent the content, chosen, preferably, in controlled vocabularies.
[1 enter de espaço simples]

Key words: Scientific article. Standardization. NBR 6022:2021. [Elementos pré-textuais]
[1 enter de espaço simples]

Data de submissão: 8 abr. 2020¹ [Elementos pré-textuais]
[1 enter de espaço simples]

Disponibilidade: (endereço eletrônico do artigo, DOI ou outras informações). [Elementos pré-textuais]
[1 enter de espaço simples]

* Bibliotecária. Mestra em Ciência da Informação pela Universidade Federal do Espírito Santo. E-mail: fulanadetal@gmail.com
** Bibliotecário. Especialista em Gestão do Conhecimento pela Universidade Federal de Santa Catarina. E-mail: josedascove@gmail.com
¹ Estas informações, referentes as datas de submissão e aprovação e a disponibilidade, normalmente serão determinadas pelo editor do periódico.

Margem de 2 cm para todo o trabalho

Fonte: Elaborada pela autora.

Figura 6 – Modelo de artigo 2

1 INTRODUÇÃO [Seção Primária]

[1 enter de espaço simples]

“Deve fornecer uma visão global da pesquisa realizada, incluindo a formulação de hipóteses, as delimitações do assunto tratado e os objetivos da pesquisa” (FRANÇA; VASCONCELLOS, 2014, p. 42) além de outros elementos necessários para situar o tema do artigo (ABNT, 2021).

Não deve existir, na introdução, equações, tabelas, figuras nem texto teórico básico sobre determinado assunto. mas, sim, sobre resultados de pesquisas.

[1 enter de espaço simples]

2 FUNDAMENTAÇÃO TEÓRICA [Seção Primária]

[1 enter de espaço simples]

Também chamados de ‘Revisão de literatura’ ou ‘Referencial teórico’. É a contextualização do conhecimento do autor demonstrando a literatura publicada sobre o tema, destacando os estudos realizados por outros autores. A literatura deve ser evidenciada através de citações e em ordenamento cronológico, em grupos de assuntos, relatando a evolução do assunto (FRANÇA; VASCONCELLOS, 2014) afim de refutar as afirmações que o autor precisará realizar durante todo o trabalho.

Todas as citações mencionadas neste capítulo, e em todos os outros, devem constar na lista de referências em ordem alfabética.

[1 enter de espaço simples]

3 MATERIAL E MÉTODOS [Seção Primária]

[1 enter de espaço simples]

É a ‘Metodologia’, ou seja, os métodos de estudos escolhidos para a composição do trabalho, explicando claramente e de forma completa as técnicas e procedimentos utilizados (FRANÇA; VASCONCELLOS, 2014). Deve conter informações imprescindíveis que possibilitem a continuidade da pesquisa na área para outros pesquisadores, caso optem por isto.

[1 enter de espaço simples]

4 RESULTADOS [Seção Primária]

[1 enter de espaço simples]

Também chamado de ‘Apresentação dos dados’, onde ocorre o detalhamento minucioso dos resultados alcançados afim de proporcionar ao leitor a compreensão completa. Deve incluir quadros, gráficos e tabelas (FRANÇA; VASCONCELLOS, 2014) para o entendimento do panorama expresso de forma ilustrada.

[1 enter de espaço simples]

4.1 TABELAS [Seção Secundária]

[1 enter de espaço simples]

Tabelas são informações apresentadas de forma não discursiva, sendo o dado numérico o destaque central. Em sua forma, identificam-se espaços e elementos.

[1 enter de espaço simples]

Tabela 2 – Pessoas residentes em domicílios particulares, por sexo e situação do domicílio – Brasil – 1990

Situação do domicílio	Total	Mulheres	Homens
Total	117 960 301	59 595 332	58 364 969
Urbana	79 972 931	41 115 439	38 857 492
Rural	37 987 370	18 479 893	19 507 477

Fonte: IBGE (1993, p. 45).

Nota: Dados sujeitos a retificação.

Figura 7 - Modelo de artigo 3

4.2 ILUSTRAÇÕES [Seção Secundária]

[1 enter de espaço simples]

As ilustrações são: figuras, desenhos, fluxogramas, fotografias, gráficos, mapas, organogramas, quadros e fotografias (Figura 1).

[1 enter de espaço simples]

Figura 1 – Senso agro



Fonte: IBGE (2017, on-line).

[1 enter de espaço simples]

5 DISCUSSÃO [Seção Primária]

[1 enter de espaço simples]

Descrito também como 'Análise dos dados'. Comparação dos resultados obtidos pela pesquisa com aqueles descritos no capítulo teórico (FRANÇA; VASCONCELLOS, 2014), são as respostas alcançadas e discutidas pela interpretação à luz da literatura referenciada.

[1 enter de espaço simples]

6 CONCLUSÃO [Seção Primária]

[1 enter de espaço simples]

É a síntese final do trabalho, constituindo a resposta à hipótese relatada na introdução. O autor deve manifestar seu ponto de vista sobre os resultados obtidos e alcançados, correspondentes aos objetivos e/ou hipóteses. Não é permitido a inserção de novos dados neste capítulo (FRANÇA; VASCONCELLOS, 2014), além disso, não deve ser numerada e sim escrita de forma sucinta, com comentários e explicações baseando-se apenas nos resultados apresentados anteriormente.

[1 enter de espaço simples]

REFERÊNCIAS [Elementos pós-textuais]

[1 enter de espaço simples]

ABNT. **NBR 10520**: Informação e documentação: citações em documentos: documentação. Rio de Janeiro: ABNT, 2002.

[1 enter de espaço simples]

ABNT. **NBR 14724**: Informação e documentação: Trabalhos acadêmicos: Apresentação. Rio de Janeiro: ABNT, 2011.

[1 enter de espaço simples]

ABNT. **NBR 6022**: Informação e documentação: artigo em publicação periódica técnica e/ou científica: apresentação. Rio de Janeiro: ABNT, 2018a.

Figura 8 - Modelo de artigo 4

ABNT. **NBR 6023**: Informação e documentação: referências: elaboração. Rio de Janeiro: ABNT, 2018b.
[\[1 enter de espaço simples\]](#)

ABNT. **NBR 6024**: Informação e documentação: numeração progressiva das seções de um documento escrito: apresentação. Rio de Janeiro: ABNT, 2012.
[\[1 enter de espaço simples\]](#)

ABNT. **NBR 6028**: Informação e documentação: resumo: apresentação. Rio de Janeiro: ABNT, 2021.
[\[1 enter de espaço simples\]](#)

IBGE. **Normas de apresentação tabular**. 3. ed. Rio de Janeiro: IBGE, 1993. Disponível em: <https://biblioteca.ibge.gov.br/visualizacao/livros/liv23907.pdf>. Acesso em: 3 jul. 2019.
[\[1 enter de espaço simples\]](#)

BRASIL. Ministério da Justiça. **Mapa de ações**. Disponível em: <http://portal.mj.gov.br/main.asp>. Acesso em: 2 jul. 2014.
[\[1 enter de espaço simples\]](#)

GALVAO JUNIOR, Alceu Castro. Desafios para a universalização dos serviços de água e esgoto no Brasil. *Revista Panamericana de Salud Publica*, Washington, v. 25, n. 6, jun. 2009, p. 528-556. Disponível em: <https://scielosp.org/pdf/rpsp/2009.v25n6/548-556/pt>. Acesso em: 6 jul. 2014.
[\[1 enter de espaço simples\]](#)

FRANÇA, Júnia Lessa; VASCONCELLOS, Ana Cristina de. **Manual para normalização de publicações técnico-científicas**. 9. ed. Belo Horizonte: UFMG, 2014.
[\[1 enter de espaço simples\]](#)

UVV. **Manual da marca**. Disponível em: <https://www.uvv.br/servicos-externos/manual-marca/>. Acesso em: 24 abr. 2019.
[\[1 enter de espaço simples\]](#)

UFES. **Normalização e apresentação de trabalhos acadêmicos**. Vitória: Biblioteca Central, 2011.
[\[1 enter de espaço simples\]](#)

GLOSSÁRIO **[Elementos pós-textuais]**

[\[1 enter de espaço simples\]](#)
 Opcional, elaborado por ordem alfabética.
[\[1 enter de espaço simples\]](#)

ANEXO A – OPCIONAL **[Elementos pós-textuais]**

[\[1 enter de espaço simples\]](#)
 Opcional. A palavra Anexo seguida de letras maiúsculas consecutivas, travessão e título, centralizados e em negrito.
[\[1 enter de espaço simples\]](#)

APÊNDICE A – OPCIONAL **[Elementos pós-textuais]**

[\[1 enter de espaço simples\]](#)
 Opcional. A palavra Apêndice seguida de letras maiúsculas consecutivas, travessão e título, centralizados e em negrito.
[\[1 enter de espaço simples\]](#)

AGRADECIMENTOS **[Elementos pós-textuais]**

[\[1 enter de espaço simples\]](#)
 Opcional. Texto resumido aprovado pelo periódico em que será publicado.

3.2 ELEMENTOS PRÉ-TEXTUAIS

3.2.1 Título no idioma do documento (obrigatório)

O título do artigo e o subtítulo (se houver) devem aparecer na página de abertura do artigo, separados por dois pontos e no idioma do texto (ABNT, 2018a). (Figura 5).

3.2.2 Título em outro idioma (opcional)

Opcionalmente, incluir o título em outro idioma, inserido abaixo do título no idioma do texto (ABNT, 2018a). (Figura 5).

3.2.3 Autor (obrigatório)

Inserido em sua forma direta, com prenome (abreviado ou não) e o sobrenome. Quando houver mais de um autor os nomes devem ser colocados em linhas distintas ou na mesma linha, contanto que, neste caso, sejam separados por vírgula. Devem constar em nota o currículo resumido de cada autor, com associação corporativa e endereço (*e-mail*) para contato (ABNT, 2018a). (Figura 5).

3.2.4 Resumo no idioma do documento (obrigatório)

O resumo é um elemento obrigatório. Deve ser precedido de um cabeçalho. A primeira frase deve ser significativa, explicando o tema principal do documento, além de ser redigido em linguagem clara, concisa e direta pelo próprio autor, apresentando os objetivos, a metodologia, os resultados e as conclusões do trabalho, contendo de 100 a 250 palavras e espaçamento entrelinhas de 1,5. O resumo deve ocupar um único parágrafo, dando preferência ao uso da terceira pessoa do singular e o verbo na voz ativa (Figura 5).

3.2.4.1 *Palavras-chave*

De acordo com a NBR 6028:2021, “palavras-chave” é conceituada como palavras que representem o conteúdo, escolhidas, preferencialmente, em vocabulários

controlados. Devem vir logo abaixo do texto do resumo, apresentando no mínimo 3 e no máximo 5 assuntos “[...] antecedidas da expressão Palavras-chave, seguida de dois pontos, separadas entre si por ponto e vírgula e finalizadas por ponto. Devem ser grafadas com as iniciais em letra minúscula, com exceção dos substantivos próprios e nomes científicos” (ABNT, 2021, p. 5). (Figura 5).

Figura 9 - Exemplo de palavras-chave

EXEMPLO Palavras-chave: *gestação; cuidado pré-natal; Aedes aegypti; IBGE; Brasil.*

Fonte: ABNT (2021, p. 5).

3.2.5 Resumo em outro idioma (opcional)

O abstract deve aparecer abaixo do resumo no idioma do documento. As normas de apresentação do abstract são as mesmas apresentadas no resumo (Figura 5).

3.2.6 Data de submissão do artigo (obrigatório)

Indicativo da data (dia, mês e ano) de submissão do artigo a ser publicado (ABNT, 2021, p. 5). (Figura 5).

3.2.7 Identificação e disponibilidade (opcional)

Opcionalmente, indicando o endereço eletrônico (*link* de acesso), DOI e outras informações referentes ao acesso do documento (ABNT, 2021, p. 5). (Figura 5).

3.3 ELEMENTOS TEXTUAIS

3.3.1 Introdução

“Deve fornecer uma visão global da pesquisa realizada, incluindo a formulação de hipóteses, as delimitações do assunto tratado e os objetivos da pesquisa” (FRANÇA; VASCONCELLOS, 2014, p. 42) além de outros elementos necessários para situar o tema do artigo (ABNT, 2021). (Figura 6).

Não deve existir, na introdução, equações, tabelas, figuras nem texto teórico básico sobre determinado assunto, mas, sim, sobre resultados de pesquisas.

3.3.2 Fundamentação teórica

Também chamados de ‘Revisão de literatura’ ou ‘Referencial teórico’. É a contextualização do conhecimento do autor demonstrando a literatura publicada sobre o tema, destacando os estudos realizados por outros autores. A literatura deve ser evidenciada através de citações e em ordenamento cronológico, em grupos de assuntos, relatando a evolução do assunto (FRANÇA; VASCONCELLOS, 2014) afim de refutar as afirmações que o autor precisará realizar durante todo o trabalho. (Figura 6).

Todas as citações mencionadas neste capítulo, e em todos os outros, devem constar na lista de referências em ordem alfabética.

3.3.3 Material e Métodos

É a ‘Metodologia’, ou seja, os métodos de estudos escolhidos para a composição do trabalho, explicando claramente e de forma completa as técnicas e procedimentos utilizados (FRANÇA; VASCONCELLOS, 2014). Deve conter informações imprescindíveis que possibilitem a continuidade da pesquisa na área para outros pesquisadores, caso optem por isto. (Figura 6).

3.3.4 Resultados

Também chamado de ‘Apresentação dos dados’, onde ocorre o detalhamento minucioso dos resultados alcançados afim de proporcionar ao leitor a compreensão completa. Deve incluir quadros, gráficos e tabelas (FRANÇA; VASCONCELLOS, 2014) para o entendimento do panorama expresso de forma ilustrada. (Figura 6).

3.3.5 Discussão

Descrito também como 'Análise dos dados'. Comparação dos resultados obtidos pela pesquisa com aqueles descritos no capítulo teórico (FRANÇA; VASCONCELLOS, 2014), são as respostas alcançadas e discutidas pela interpretação à luz da literatura referenciada. (Figura 7).

3.3.6 Conclusão

É a síntese final do trabalho, constituindo a resposta à hipótese relatada na introdução. O autor deve manifestar seu ponto de vista sobre os resultados obtidos e alcançados, correspondentes aos objetivos e/ou hipóteses. Não é permitido a inserção de novos dados neste capítulo (FRANÇA; VASCONCELLOS, 2014), além disso, não deve ser numerada e sim escrita de forma sucinta, com comentários e explicações baseando-se apenas nos resultados apresentados anteriormente. (Figura 7).

3.4 ELEMENTOS PÓS-TEXTUAIS

3.4.1 Referências (obrigatório)

Com título centralizado, em letras maiúsculas e estilo negrito. É uma lista ordenada de todos os documentos citados no texto do trabalho, em ordem alfabética ou numérica e seu alinhamento é apenas na margem esquerda, ou seja, sem justificar. As obras listadas nesta seção devem ser digitadas usando entrelinhas com espaço simples e separadas entre si por um com espaço simples. Devem ter uma forma consistente de pontuação e o uso de recursos tipográficos (negrito, grifo ou itálico) deve ser uniforme. (Figura 7).

Caso o artigo venha a ser publicado, as referências bibliográficas, listadas em ordem alfabética ou numérica, devem seguir as normas do periódico escolhido para publicar o artigo. Deve-se explicitar a revista em uma nota nesta parte.

3.4.2 Glossário (opcional)

Elaborado por ordem alfabética. (Figura 8).

3.4.3 Apêndice (opcional)

A palavra Apêndice seguida de letras maiúsculas consecutivas, travessão e título, centralizados e em negrito. (Figura 8).

3.4.4 Anexos (opcional)

A palavra Anexo seguida de letras maiúsculas consecutivas, travessão e título, centralizados e em negrito. (Figura 8).

3.4.5 Agradecimentos (opcional)

Texto resumido aprovado pelo periódico em que será publicado. (Figura 8).

4 USO DE CITAÇÕES

São informações retiradas de publicações que são consultadas na elaboração do trabalho. Essas informações são introduzidas no texto, com o objetivo de complementar as ideias do autor. A fonte da informação utilizada deve, obrigatoriamente, ser citada, respeitando os direitos autorais (FRANÇA, 2003).

As citações podem ser:

- **Citação direta:** a informação utilizada é transcrita da mesma forma como aparece na fonte consultada;
- **Citação indireta:** são utilizadas somente as ideias contidas na fonte, não havendo a transcrição das palavras do autor;
- **Citação de citação:** transcrição direta ou indireta de uma informação a partir de outra fonte, ou seja, não se teve acesso ao documento original.

4.1 CITAÇÃO DIRETA

Consiste na transcrição fiel ao texto pesquisado. A indicação da página na citação direta é indispensável.

Citações de até três linhas serão inseridas no texto entre aspas duplas. Se o trecho transcrito já houver aspas, estas serão transformadas em aspas simples.

Citações com mais de três linhas, deverá aparecer em parágrafo isolado sem aspas, com recuo de 4 cm a partir da margem esquerda. A fonte recomendada é Times New Roman, tamanho 10 e espaçamento simples (1,0).

Exemplo:

Dentre os trabalhos monográficos mais usuais, destacam-se aqueles exigidos para obtenção de graus, como a dissertação de mestrado e a tese de doutorado. Para a conclusão de cursos de especialização, ou mesmo de graduação, é comum apresentação de trabalhos acadêmicos muitas vezes chamados simplesmente de monografias (FRANÇA, 2003, p. 30).

Algumas informações a serem observadas.

4.1.1 Omissões de palavras

Quando o trecho citado não iniciar o parágrafo, este deverá ser antecedido de reticências entre colchetes [...].

Exemplo:

[...] constituindo-se em uma esfera política em que os homens e mulheres estão implicados de maneira desigual” (COSTA, 1995, p. 179).

Quando o trecho citado for interrompido antes do ponto final do parágrafo, este deverá estar precedido de reticências entre colchetes [...].

Exemplo:

“O que poderia trazer maior preocupação ao jornalismo em si é quando o próprio jornalista torna-se um personagem principal na veiculação da matéria [...]” (TOSTA; COUTINHO, 2013, p. 221).

4.1.2 Ênfase a uma palavra

Utilizado para destacar uma palavra ou trecho de uma citação direta. Usa-se após a indicação de autoria a expressão “grifo nosso”.

Exemplo:

“Como qualquer outro objeto presente em nosso universo, o **livro é passível de desgaste**” (GOMES; NOGUEIRA; ABRUNHOSA, 2006, p. 18, grifo nosso).

4.1.3 Impresso sem página

Se o material utilizado estiver sem página, em formato impresso, deve-se colocar n.p (não paginado).

Exemplo:

“Onde quer que o escravismo se tenha implantado constatamos o surgimento de comunidades formadas por escravos fugidos de seus senhores: os quilombos” (GUIMARÃES, 1996, n.p).

4.1.4 Documentos *on-line***4.1.4.1 Sem ano de publicação**

De acordo com orientações¹ da ISO 690-2:1997 (*INTERNATIONAL ORGANIZATION FOR STANDARDIZATION*, 1997), citação ou referência de documentos eletrônicos, destacando-se os disponíveis em versão *on-line* estabelece que, caso o documento não tenha o ano de publicação, a data de acesso deve substituí-lo.

No corpo do texto, após a indicação de autoria, acrescenta-se a expressão “acesso em” seguida da data de acesso ao documento e a página.

Exemplo:

A responsabilidade fiscal passou a ser preocupação entre os governos da Argentina e do Brasil (KOPITS; JIMÈNEZ; MANOEL, acesso em 10 jun. 2006, p. 10).

4.1.4.2 Sem numeração de página

Para citação direta, é necessária a inserção da página. Geralmente sites de internet não possuem página, assim como alguns documentos *on-line* com formatação incorreta.

¹ A informação e exemplos foram retirados do livro: UNIVERSIDADE FEDERAL DO ESPÍRITO SANTO. Biblioteca Central. **Normalização e apresentação de trabalhos científicos e acadêmicos:** guia para alunos, professores e pesquisadores da UFES / Universidade Federal do Espírito Santo, Biblioteca Central. Vitória: A Biblioteca, 2011.

Quando não possui página e o documento é *on-line*, indica-se o termo “*on-line*” depois do ano.

Exemplo:

De acordo com o Art.23 da Lei nº 11.771, de 17 de setembro de 2008,

[...] consideram-se meios de hospedagem os empreendimentos ou estabelecimentos, independentemente de sua forma de constituição, destinados a prestar serviços de alojamento temporário, ofertados em unidades de frequência individual e de uso exclusivo do hóspede, bem como outros serviços necessários aos usuários, denominados de serviços de hospedagem, mediante adoção de instrumento contratual, tácito ou expresso, e cobrança de diária (BRASIL, 2008, on-line).

a) *Kindle*

Também existem os chamados *E-books Kindle* que não são paginados, mas indicam a “posição” do texto que está sendo lida. Indica-se na citação direta a posição do trecho citado.

Exemplo:

Harari (2016, posição 1192) menciona que “[...] as pessoas falavam com animais, árvores e pedras, e também com fadas, demônios e fantasmas [...]”.

4.2 CITAÇÃO INDIRETA

Trata-se da citação livre do texto de um autor. Por se tratar da utilização livre da ideia do autor, a indicação das páginas consultadas é opcional.

Exemplo 1:

A revisão bibliográfica tem a finalidade de apresentar ao leitor a documentação citada ou consultada, e que se relaciona com o tema discutido, oferecendo-lhe informações para eventuais aprofundamentos do tema (SEVERINO,1997).

Exemplo 2:

De acordo com Severino (1997), a revisão bibliográfica tem a finalidade de apresentar ao leitor a documentação citada ou consultada, e que se relaciona com o tema discutido, oferecendo-lhe informações para eventuais aprofundamentos do tema.

4.3 CITAÇÃO DE CITAÇÃO

Quando a informação utilizada no trabalho partir de outra fonte que não se teve acesso. Citar o autor original seguido da expressão “apud” e da indicação do autor, data e página da obra consultada.

Exemplo 1:

Segundo Drucker (apud TARAPANOFF; SUAIDEN, 1995, p. 145) “[...] no mundo moderno, a pobreza é mais uma condição social do que econômica”.

Exemplo 2:

Podemos afirmar que, “[...] no mundo moderno, a pobreza é mais uma condição social do que econômica” (DRUCKER, apud TARAPANOFF; SUAIDEN, 1995, p. 145).

4.4 OUTRAS OBSERVAÇÕES SOBRE CITAÇÃO

4.4.1 Citação obtida por canais informais

São dados obtidos através de canais informais (palestras, entrevistas, debates, anotações de aulas e correspondências). Mencionar os dados disponíveis em nota de rodapé.

Exemplo:

No texto:

O novo medicamento estará disponível até o final deste semestre (informação verbal)¹.

Nota de rodapé:

¹ Notícia fornecida por John A. Smith no Congresso Internacional de Engenharia Genética, em Londres, outubro de 2001.

4.4.2 Citação de trabalho em fase de elaboração

A citação de dados de trabalhos em fase de elaboração. Mencionar os dados disponíveis em nota de rodapé.

Exemplo:

No texto:

Os poetas selecionados contribuíram para a consolidação da poesia no Rio Grande do Sul, Séculos XIX e XX (em fase de elaboração)¹.

Nota de rodapé:

¹ Poetas rio-grandenses, de autoria de Elvo Clemente, a ser editado (EDUPUCRS, 2002).

4.4.3 Tradução em citações

Tradução de parte de um texto de outro autor.

Exemplo:

“Ao *fazê-lo*, pode estar envolto em culpa, perversão, ódio de si mesmo [...] pode julgar-se pecador e identificar-se com seu pecado” (RAHNER, 1962, p. 463, tradução nossa).

4.5 SISTEMA DE CHAMADA

A fonte indicada na citação pode ser apresentada no texto de duas formas:

- Sistema autor-data;
- Sistema numérico.

4.5.1 Sistema autor-data

A indicação da fonte de onde se tirou a citação é feita pela autoria ou título, seguidos do ano de publicação do documento.

- Se for detectada coincidência de autores com o mesmo sobrenome e data de edição, acrescentam-se as iniciais de seus prenomes. Ainda assim, permanecendo a coincidência, colocam-se os prenomes por extenso.

Exemplo 1:

(SOUZA, L. K., 2012)

(SOUZA, S. J., 2012)

Exemplo 2:

(SOUZA, Luciana Karine, 2012)

(SOUZA, Larissa Korbim, 2012)

- Se houver várias obras do mesmo autor, publicadas em um mesmo ano, a diferenciação será através do acréscimo de letras minúsculas após sua data.

Exemplo:

Gonçalves (2006a, p. 58)

Gonçalves (2006b, p. 290)

- Se a autoria da fonte citada for de até três autores, todos serão citados.

Exemplo:

“O autismo se desenvolve antes dos 36 meses de idades e é tipicamente diagnosticado aos 18 meses” (DALTON; FORMAN; BORIS, 2004, p. 101).

- Numa obra composta por mais de três autores, faz-se a menção somente do nome do primeiro autor, seguido da expressão latina “*et al.*”, caso a indicação da fonte estiver contida entre parênteses no parágrafo produzido.

Exemplo:

“Demanda é a quantidade de determinado bem ou serviço que os consumidores desejam adquirir” (GONÇALVES *et al.*, 2009, p. 13).

- Se não for possível identificar autoria da obra ou a obra for conhecida pelo título, a citação é gerada usando-se a primeira palavra do título seguida de reticências.

Exemplo:

“A matemática financeira apresenta as ferramentas para comparar quaisquer opções de projetos no plano financeiro” (MARKETING..., 2009, p. 101).

4.5.2 Sistema Numérico

De acordo com a NBR 10520:2002, nesse sistema, a indicação da fonte será feita por uma numeração única, ou seja, por algarismos arábicos, remetendo à lista de referências no final do trabalho, do capítulo ou da parte, mantendo essa numeração contínua por todo o trabalho. O sistema numérico não pode ser adotado para textos que já contenham notas de rodapé.

Exemplo:

O processo de contabilizar transações é antigo.²

O processo de contabilizar transações é antigo. (2)

4.6 NOTAS DE RODAPÉ

São usadas com o objetivo de esclarecer as informações incluídas no texto e seu uso deve ser reduzido ao mínimo.

As notas de rodapé podem ser:

- **Explicativas:** são breves, sucintas e claras, referindo-se a comentários que não podem ser incluídos no texto;

Exemplo:

No texto:

Os pais estão sempre confrontados diante das duas alternativas: vinculação escolar ou vinculação profissional.⁴

No rodapé da página:

⁴Sobre essa opção dramática, ver também Morice (1996, p. 269-290).

- **De referência:** podem indicar as fontes consultadas e o uso desse tipo de nota não dispensa a elaboração da Seção de Referências. Ao citar uma obra pela primeira vez na nota de rodapé, esta deverá ser completa (autor, título, local, editora e ano).

Exemplo:

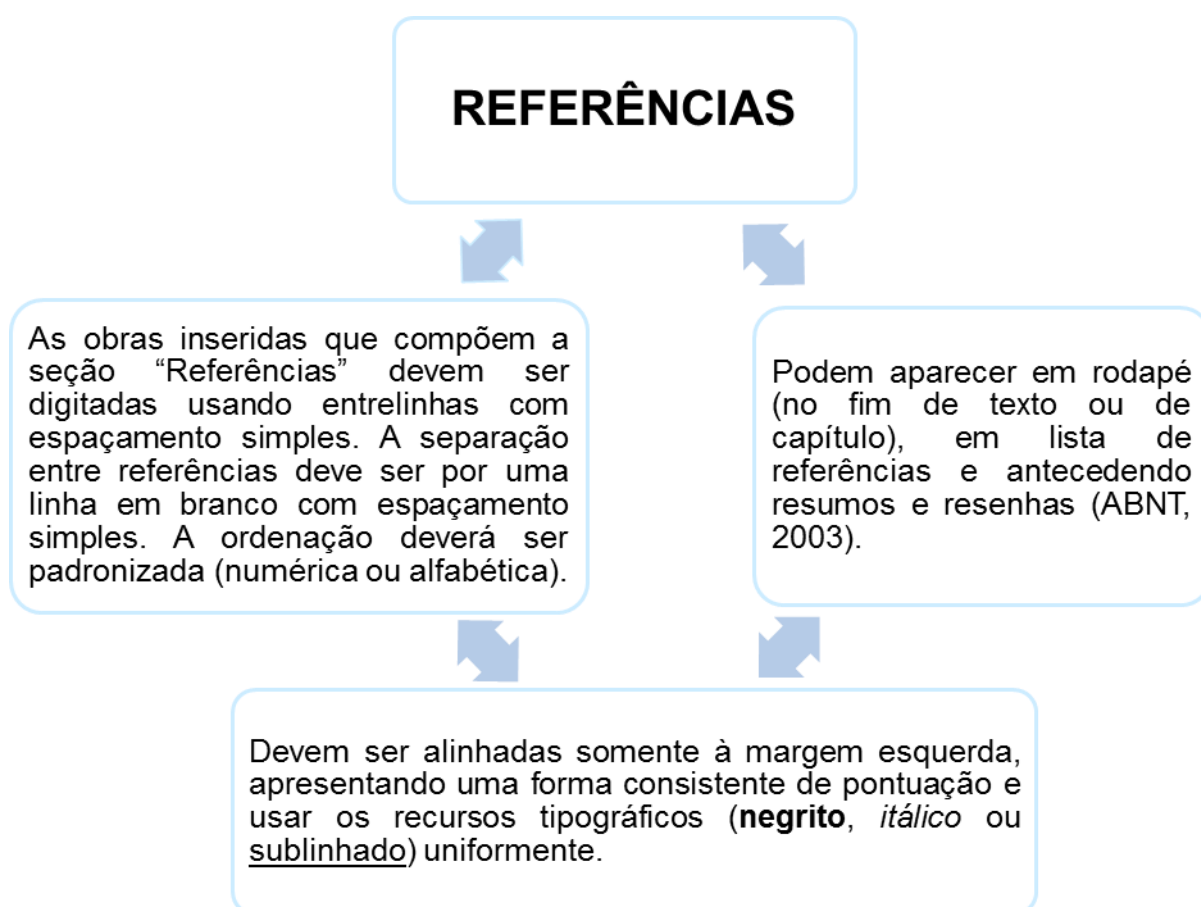
⁸FARIA, José Eduardo (Org.). **Direitos humanos, direitos sociais e justiça**. São Paulo: Malheiros, 1994.

As notas de rodapé deverão ser incluídas na mesma folha em que for citada, localiza-se na margem inferior da folha, deverá ser separada do texto por um traço contínuo de 5 cm, fonte Times New Roman, tamanho 10 e espaçamento simples.

5 NORMALIZAÇÃO DE REFERÊNCIAS

“Referência é um conjunto de elementos que permite a identificação de publicações, no todo ou em partes. Esses elementos [...] são extraídos do documento que estiver sendo referenciado” (FRANÇA, 2003, p. 129).

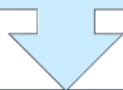
5.1 REGRAS GERAIS DE APRESENTAÇÃO



5.2 MODELOS DE REFERÊNCIAS

De acordo com a NBR 6023:2018, os elementos essenciais que devem, obrigatoriamente, fazer parte de uma referência, são:

SOBRENOME DO AUTOR, Prenome. **Título:** subtítulo (se houver). Edição. Local: Editora, Ano de publicação.



Exemplo:

FREYRE, Gilberto. **Casa-grande e senzala:** formação da família brasileira sob o regime da economia patriarcal. 36. ed. Rio de Janeiro: Record, 1999.

5.3 APRESENTAÇÃO DAS REFERÊNCIAS

5.3.1 Publicações avulsas consideradas no todo (livros, teses...)

a) Livros

Elementos essenciais:

SOBRENOME DO AUTOR, Prenome. **Título.** Edição. Local: Editora, ano.

Exemplo com autoria pessoal:

YOURDON, Edward. **Análise estruturada moderna.** 10. ed. Rio de Janeiro: Campus, 1998.

Exemplo com até três autores pessoais:

MONTANER, Josep Maria; MUXÍ, Zaida. **Arquitetura e política:** ensaios para mundos alternativos. São Paulo: Gustavo Gili, 2014.

Exemplo com mais de três autores pessoais:

LIMA, Miguel et al². **Gestão de marketing.** 3. ed. Rio de Janeiro, RJ: FGV, 2004.

Exemplo com responsabilidade pelo conjunto da obra:

FERREIRA, Léslie Piccolotto (org.³). **O fonoaudiólogo e a escola.** São Paulo: Summus, 1991.

MARCONDES, E.; LIMA, I. N. de (coord.⁴). **Dietas em pediatria clínica.** 4. ed. São Paulo: Sarvier, 1993.

² et al.: significa 'e outros'.

³ org.: organizador.

⁴ coord.: coordenador.

Exemplo com tradução:

CHEVALIER, Jean; GHEERBRANT, Alain. **Dicionário de símbolos**. Tradução Vera da Costa e Silva et al. 3. ed. rev. e aum. Rio de Janeiro: José Olympio Editora, 1990.

Exemplo com autoria em meio eletrônico pessoal⁵:

JOHNSON, Spencer. **Quem mexeu no meu Queijo?** 4. ed. Rio de Janeiro: Record, 2000. *E-book*. Disponível em: <http://www.fernandosantiago.com.br/queijo.pdf>. Acesso em: 20 jun. 2019.

Exemplo com autoria jurídica⁶:

ABNT. **NBR 6023**: Informação e documentação: Referências: Elaboração. Rio de Janeiro, 2018.

Exemplo com autoria jurídica em meio eletrônico:

AGÊNCIA NACIONAL DE VIGILÂNCIA SANITÁRIA. **Farmacopeia Brasileira**. 5. ed. Brasília: Anvisa, 2010. 2 v. *E-book*. Disponível em: <http://portal.anvisa.gov.br/documents/33832/260079/5%C2%AA+edi%C3%A7%C3%A3o+-+Volume+2/ce7e36ca-b3f4-46eb-9a99-2974c4041383>. Acesso em: 20 jun. 2019.

Exemplo sem autoria⁷:

A PEQUENA biblioteca do vinho. São Paulo: Lafonte, 2012.

Exemplo sem autoria em meio eletrônico:

PRODUÇÃO e vendas do setor editorial brasileiro. Pinheiros: Câmara Brasileira do Livro, 2003. Disponível em: <http://www.clicbs.com.br/zerohora/jsp/default.jsp?uf=1&action=flip>. Acesso em: 26 jun. 2019.

Exemplo sem local:

GONÇALVES, Paula P. **O autismo e a aprendizagem escolar**. [S.l.]: Só Pedagogia, 2013.

⁵ Os elementos que compõe a referência são os mesmos, adiciona-se: 'Disponível em:' para o link e 'Acesso em:' para data que entrou no link do site informado.

⁶ As obras de responsabilidade de pessoa jurídica (órgãos governamentais, empresas, associações, entre outros) têm entrada pela forma conhecida ou como se destaca no documento, por extenso ou abreviada (ABNT, 2018b, p. 37).

⁷ Para a citação desta referência utiliza-se a primeira palavra do título, exemplo: (A PEQUENA..., 2012) ou A PEQUENA... (2012).

b) Trabalhos acadêmicos (Trabalhos de Conclusão de Curso, Dissertações e Teses)

Elementos essenciais:

SOBRENOME DO AUTOR, Prenome. **Título**. Ano. Tipo de trabalho (grau), vinculação acadêmica, local e a data da defesa.

Exemplo:

ALVES, Daian Péricles. **Implementação de conceitos de manufatura colaborativa**: um projeto virtual. 2008. Trabalho de Conclusão de Curso (Bacharelado em Engenharia Industrial Mecânica) – Universidade Tecnológica Federal do Paraná, Curitiba, 2008.

Exemplo em meio eletrônico:

RODRIGUES, Ana Lúcia Aquilas. **Impacto de um programa de exercícios no local de trabalho sobre o nível de atividade física e o estágio de prontidão para a mudança de comportamento**. 2009. Dissertação (Mestrado em Fisiopatologia Experimental) – Faculdade de Medicina, Universidade de São Paulo, São Paulo, 2009. Disponível em: <http://www.teses.usp.br/teses/disponiveis/5/5160/tde-24092009-161713/publico/AnaLuciaAquilasRodrigues.pdf>. Acesso em: 26 jun. 2019.

5.3.2 Publicações avulsas consideradas como parte de uma obra

“Inclui seção, capítulo, volume, fragmento e outras partes de uma obra, com autor e/ou título próprios” (ABNT, 2018b, p. 8).

a) Autor da parte é o mesmo que o autor da obra

Elementos essenciais: SOBRENOME DO AUTOR, Prenome. Título da parte referenciada. *In*⁸: SOBRENOME DO AUTOR, Prenome. **Título**. Edição. Local: Editora, ano. Descrição física da parte.

⁸ *In*: significa em.

Exemplo:

BELTRÃO, O. O papel e a máquina. *In:* BELTRÃO, O. **Correspondência: linguagem & comunicação**. 16. ed. São Paulo: Atlas, 1986. p. 22-30.

Exemplo em meio eletrônico:

PRODANOV, C. C.; FREITAS, E. C. de. Método científico. *In:* PRODANOV, C. C.; FREITAS, E. C. de. **Metodologia do trabalho científico: métodos e técnicas da pesquisa e do trabalho acadêmico**. 2. ed. Novo Hamburgo: Feevale, 2013. p. 24-39. Disponível em: <http://www.feevale.br/Comum/midias/8807f05a-14d0-4d5b-b1ad-1538f3aef538/E-book%20Metodologia%20do%20Trabalho%20Cientifico.pdf>. Acesso em: 25 jun. 2019.

b) Autor da parte é diferente do autor da obra

Elementos essenciais: SOBRENOME DO AUTOR da parte referenciada, Prenome. Título da parte referenciada. *In:* SOBRENOME do autor responsável pela obra, Prenome. **Título**. Edição. Local: Editora, ano.

Exemplo:

REGO, L. L. B. O desenvolvimento cognitivo e a prontidão para a alfabetização. *In:* CARRATO, T. N. (org⁹). **Aprender pensando**. 6. ed. Petrópolis: Vozes, 1991.

Exemplo em meio eletrônico:

REGO, L. L. B. O desenvolvimento cognitivo e a prontidão para a alfabetização. *In:* CARRATO, T. N. (org.). **Aprender pensando**. 6. ed. Petrópolis: Vozes, 1991. Disponível em: link. Acesso em: 25 jun. 2019.

5.3.3 Documento de acesso exclusivo *on-line*

Inclui redes sociais (Instagram, Facebook, Twitter, [...]), mensagens eletrônicas, sites (como notícias, blogs, loja virtual, [...]), bases de dados, listas de discussão, programas de computador (jogos eletrônicos, aplicativos, sistemas, tutoriais, [...]) (ABNT, 2018b).

⁹ org.: “[...] tipo de participação (organizador, compilador, editor, coordenador, entre outros)” (ABNT, 2018b, p. 42).

Os elementos essenciais são: SOBRENOME DO AUTOR, Prenome. Título da informação ou serviço ou produto. Expressão *In*: (se houver autor pessoal). Versão ou edição (se houver). Local, data. Descrição física do meio eletrônico. Quando consultadas *on-line* devem apresentar o endereço eletrônico. Disponível em: link da página de internet. Acesso em: data de acesso do documento.

Exemplo com autor pessoal:

CID, Rodrigo. **Deus**: argumentos da impossibilidade e da incompatibilidade. In: BLOG Investigação Filosófica. Rio de Janeiro, 23 abr. 2011. Disponível em: <http://investigacao-filosofica.blogspot.com/search/label/Postagens>. Acesso em: 24 jun. 2019.

Exemplo sem autor pessoal, local, dia e mês:

BLOG Investigação Filosófica. **Deus**: argumentos da impossibilidade e da incompatibilidade. 2011. Disponível em: <http://investigacao-filosofica.blogspot.com/search/label/Postagens>. Acesso em: 24 jun. 2019.

5.3.3.1 *Rede Social*

Exemplo com autor pessoal:

OLIVEIRA, José P. M. **Repositório digital da UFRGS é destaque em ranking internacional**. Maceió, 19 ago. 2011. Twitter: @biblioufal. Disponível em: <http://twitter.com/#!/biblioufal>. Acesso em: 25 jun. 2019.

Exemplos sem autor pessoal:

BIBLIOTECA Universidade Federal de Alagoas. **Repositório digital da UFRGS é destaque em ranking internacional**. Maceió, 19 ago. 2011. Twitter: @biblioufal. Disponível em: <http://twitter.com/#!/biblioufal>. Acesso em: 25 jun. 2019.

FUNDAÇÃO BIBLIOTECA NACIONAL (Brasil). **BNDIGITAL I**: Coleção Casa dos Contos. Rio de Janeiro, 23 fev. 2015. Facebook: bibliotecanacional.br. Disponível em: <https://www.facebook.com/bibliotecanacional.br/photos/a.241986499162080.73699.217561081604622/1023276264366429/?type=1&theater>. Acesso em: 25 jun. 2019.

5.3.3.2 *Mensagem eletrônica (e-mail)*

Os elementos essenciais são: remetente (autor). **Título**. Destinatário. Local, data e descrição física (tipo).

Exemplo:

MARIANO, Clarice. **Educação**. Destinatário: Lara Campos. Trindade, 12 mai. 2013. 1 mensagem eletrônica.

5.3.3.3 *Site***Exemplo com autor pessoal:**

MAMONA, Karla. **Da favela à bolsa**: jovens da periferia de SP ensinam a investir. In: EXAME. São Paulo, 25 jul. 2019. Disponível em: <https://exame.abril.com.br/mercados/da-favela-a-bolsa-jovens-da-periferia-de-sp-ensinam-a-investir/>. Acesso em: 26 jun. 2019.

Exemplo sem autor pessoal, local, mês e ano¹⁰:

IBGE. **Censo demográfico**: o que é. Disponível em: <https://www.ibge.gov.br/estatisticas/sociais/educacao/9662-censo-demografico-2010.html?=&t=o-que-e>. Acesso em: 26 jun. 2019.

5.3.3.4 *Kindle***Exemplo com autor pessoal:**

HARARI, Yuval Noah. **Homo Deus**: uma breve história do amanhã. São Paulo: Companhia das Letras, 2016. *E-book Kindle*

5.3.3.5 *Programa de computador*

“Os elementos essenciais são: autor, título da informação ou serviço ou produto, versão ou edição (se houver). Local: Editora, data e descrição física do meio eletrônico” (ABNT, 2018b, p. 33).

Exemplo com autoria:

APPLE. **OS X El Capitan**. Versão 10.11.6. Cupertino: Apple, 2017. 1 programa de computador.

¹⁰ A citação para esta referência utiliza a data de acesso como substituta da ausência do ano da publicação, por exemplo, IBGE (acesso em: 26 jun. 2019) ou (IBGE, acesso em: 26 jun. 2019), assegurada pela ABNT: “Devem ser indicadas as datas da publicação, manufatura, distribuição, execução, transmissão, gravação, **acesso**, entre outros” (ABNT, 2018b, p. 44, grifo nosso).

Exemplo sem autoria:

A GAME of Thrones: the board game. 2. ed. Roseville: FFG, 2017. 1 jogo eletrônico.

5.3.4 Publicação periódica (Artigo, seção e/ou matéria)

“Inclui partes de publicação periódica¹¹, artigo, comunicação, editorial, entrevista, recensão, reportagem, resenha e outros” (ABNT, 2018b, p. 13).

a) Artigos em revistas

Elementos essenciais: SOBRENOME DO AUTOR, Prenome. Título do artigo. **Título do periódico**, local de publicação, número do volume e/ou ano, fascículo, paginação inicial e final, data.

Exemplo com autoria:

CUNHA, Murilo Bastos da. Construindo o futuro: a biblioteca universitária brasileira em 2010. **Revista Ciência da Informação**, Brasília, v.29, n.1, p.71-89, jan./abr. 2000.

Exemplo com autoria em meio eletrônico:

CARVALHO, Luciene Ferreira Mendes de. Pobreza e desigualdade social: fundamentos sociais e históricos. **Revista Em Pauta: Teoria Social e Realidade Contemporânea**, Rio de Janeiro, v. 16, n. 41, 2018, p. 139-153. Disponível em: <https://www.e-publicacoes.uerj.br/index.php/revistaempauta/article/view/36689/26321>. Acesso em: 26 jun. 2019.

b) Artigos em jornais

Elementos essenciais: SOBRENOME DO AUTOR, Prenome. **Título do jornal**, local de publicação, data de publicação, caderno ou parte do jornal e a paginação correspondente.

¹¹ Publicações periódicas: “Publicação em qualquer tipo de suporte, editada em unidades físicas sucessivas, com designações numéricas e/ou cronológicas, destinada a ser continuada indefinidamente. Nota: Não confundir com coleção ou série editorial” (ABNT, 2018b, p. 3).

Exemplo com autoria pessoal:

SARLI, C. Faltou base. **Folha de S. Paulo**, São Paulo, 2 jul. 1998. Folha esporte, caderno 3, p. 1.

Exemplo sem autoria pessoal em meio eletrônico:

PARADA do Orgulho LGBT relembra a rebelião de Stonewall na Paulista. **Folha de São Paulo**, São Paulo, 14 jun. 2019. Disponível em: <http://estudio.folha.uol.com.br/avon-pride/2019/06/1988107-parada-do-orgulho-lgbt-relembra-a-rebeliao-de-stonewall-na-paulista.shtml>. Acesso em: 26 jun. 2019.

5.3.5 Eventos (Congressos, seminários...)

Elementos essenciais: SOBRENOME DO AUTOR, Prenome. Título do artigo. *In*: TÍTULO DO EVENTO, número, ano e local de realização do evento. **Título da publicação**. Local: Editora, ano. Indicação da parte referenciada.

Exemplo trabalhos publicados nos anais impressos

YOSHIDA, S.; VENDRAMIN, J. C.; OLIVEIRA, C. Tratamento térmico em matrizes de forjaria em prensas de martelo: como aumentar a vida útil. *In*: SEMINÁRIO NACIONAL DE FORJAMENTO, 16., 1996, Porto Alegre. **Anais [...]**. Porto Alegre: UFRGS, 1996. p. 29-39.

Exemplo trabalhos publicados nos anais eletrônicos

DAMACENO, Rafael J. P.; ROSSI, Luciano; MENA-CHALCO, Jesus P. Identificação do grafo de genealogia acadêmica de pesquisadores: uma abordagem baseada na Plataforma Lattes. *In*: SIMPOSIO BRASILEIRO DE BANCO DE DADOS, 32., 2017, Uberlândia. **Anais Eletrônicos...** Disponível em: <http://sbbd.org.br/2017/wp-content/uploads/sites/3/2018/02/p076-087.pdf>. Acesso em: 25 jun. 2019.

Exemplo trabalhos somente apresentados e não publicados nos anais

CRUZ, Marcus Vinicius Gonçalves da; SARSUR, Amyra Moyzes; AMORIM, Wilson Aparecido Costa de. **Gestão de Competências nas Relações de Trabalho: O que Pensam os Sindicalistas?** Trabalho apresentado no XXXV Encontro da ANPAD, Rio de Janeiro, 2011. Disponível em: <http://www.eg.fjp.mg.gov.br/index.php/publicacoes/trabalhos-apresentados-em-congressos/1751-trabalhos-apresentados-em-2011>. Acesso em: 3 dez. 2013.

5.3.6 Documento Jurídico

5.3.6.1 Legislação

“Inclui Constituição, Decreto, Decreto-Lei, Emenda Constitucional, Emenda à Lei Orgânica, Lei Complementar, Lei Delegada, Lei Ordinária, Lei Orgânica e Medida Provisória, entre outros” (ABNT, 2018b, p. 20).

São elementos essenciais: jurisdição, ou cabeçalho da entidade, em letras maiúsculas; epígrafe e ementa transcrita conforme publicada; dados da publicação.

Exemplos:

BRASIL. **Constituição da República Federativa do Brasil**: (publicada no Diário Oficial da União nº 191-a, de 5 de dezembro de 1998). Barueri: Manole, 2002.

RIO GRANDE DO SUL. **Constituição do Estado do Rio Grande do Sul**. 4. ed. atual. Porto Alegre: Assembleia Legislativa do Estado do Rio Grande do Sul, 1995.

Exemplos em meio eletrônico:

BRASIL. **Constituição da República Federativa do Brasil de 1988**. Brasília: Presidência da República, 2016. Disponível em: http://www.planalto.gov.br/ccivil_03/Constituicao/Constituicao.htm. Acesso em: 2 jul. 2017.

CURITIBA. **Lei nº 12.092, de 21 de dezembro de 2006**. Estima a receita e fixa a despesa do município de Curitiba para o exercício financeiro de 2007. Curitiba: Câmara Municipal, 2007. Disponível em: <http://domino.cmc.pr.gov.br/contlei.nsf/98454e416897038b052568fc004fc180/e5df879ac6353e7f032572800061df72>. Acesso em: 2 jul. 2019.

5.3.6.2 Jurisprudência

“Inclui acórdão, decisão interlocutória, despacho, sentença, súmula, entre outros” (ABNT, 2018b, p. 21). Os elementos essenciais são:

[...] jurisdição (em letras maiúsculas); nome da corte ou tribunal; turma e/ou região (entre parênteses, se houver); tipo de documento (agravo, despacho, entre outros); número do processo (se houver); ementa (se houver); vara, ofício, cartório, câmara ou outra unidade do tribunal; nome do relator (precedido da palavra Relator, se houver); data de julgamento (se houver); dados da publicação (ABNT, 2018b, p. 21).

Exemplos:

BRASIL. Supremo Tribunal Federal (2. Turma). Recurso Extraordinário 313060/SP. Leis 10.927/91 e 11.262 do município de São Paulo. Seguro obrigatório contra furto e roubo de automóveis. Shopping centers, lojas de departamento, supermercados e empresas com estacionamento para mais de cinquenta veículos. Inconstitucionalidade. Recorrente: Banco do Estado de São Paulo S/A – BANESPA. Recorrido: Município de São Paulo. Relatora: Min. Ellen Gracie, 29 de novembro de 20 05. **Lex:** jurisprudência do Supremo Tribunal Federal, São Paulo, v. 28, n. 327, p. 226-230, 2006.

BRASIL. Superior Tribunal de Justiça. Súmula nº 333. Cabe mandado de segurança contra ato praticado em licitação promovida por sociedade de economia mista ou empresa pública. **Diário da Justiça:** seção 1, Brasília, DF, ano 82, n. 32, p. 246, 14 fev. 2007.

Exemplos em meio eletrônico:

BRASIL. Superior Tribunal de Justiça. **Súmula nº 333.** Cabe mandado de segurança contra ato praticado em licitação promovida por sociedade de economia mista ou empresa pública. Brasília, DF: Superior Tribunal de Justiça, [2007]. Disponível em: <http://www.stj.jus.br/SCON/sumanot/toc.jsp?&b=TEMA&p=true&t=&l=10&i=340#TIT333TEMA0>. Acesso em: 2 jul. 2019.

BRASIL. Supremo Tribunal Federal (2. Turma). **Recurso Extraordinário 313060/SP.** Leis 10.927/91 e 11.262 do município de São Paulo. Seguro obrigatório contra furto e roubo de automóveis. Shopping centers, lojas de departamento, supermercados e empresas com estacionamento para mais de cinquenta veículos. Inconstitucionalidade. Recorrente: Banco do Estado de São Paulo S/A – BANESPA. Recorrido: Município de São Paulo. Relatora: Min. Ellen Gracie, 29 de novembro de 2005. Disponível em: <http://redir.stf.jus.br/paginadorpub/paginador.jsp?docTP=AC&docID=260670>. Acesso em: 19 ago. 2011.

5.3.6.3 Atos administrativos normativos

“Inclui ato normativo, aviso, circular, contrato, decreto, deliberação, despacho, edital, estatuto, instrução normativa, ofício, ordem de serviço, parecer, parecer normativo, parecer técnico, portaria, regimento, regulamento e resolução, entre outros” (ABNT, 2018b, p. 22).

“Os elementos essenciais são: jurisdição ou cabeçalho da entidade (em letras maiúsculas); epígrafe: tipo, número e data de assinatura do documento; ementa; dados da publicação” (ABNT, 2018b, p. 22).

Exemplos:

CONSELHO ESTADUAL DE SAÚDE (Rio de Janeiro). Deliberação nº 05/CES/SES, de 6 de junho de 1997. Aprova o Regimento Interno do Conselho Estadual de Saúde. **Diário Oficial [do]¹² Estado do Rio de Janeiro**: parte 1: Poder Executivo, Niterói, ano 23, n. 139, p. 29-31, 30 jul. 1997.

BRASIL. Superior Tribunal de Justiça. Súmula nº 333. Cabe mandado de segurança contra ato praticado em licitação promovida por sociedade de economia mista ou empresa pública. **Diário da Justiça**: seção 1, Brasília, DF, ano 82, n. 32, p. 246, 14 fev. 2007.

BRASIL. Ministério da Educação. **Ofício circular 017/MEC**. Brasília, DF: Ministério da Educação, 26 jan. 2006. Assunto: FUNDEB.

Exemplos em meio eletrônico:

BRASIL. Superior Tribunal de Justiça. **Súmula nº 333**. Cabe mandado de segurança contra ato praticado em licitação promovida por sociedade de economia mista ou empresa pública. Brasília, DF: Superior Tribunal de Justiça, [2007]. Disponível em: <http://www.stj.jus.br/SCON/sumanot/toc.jsp?&b=TEMA&p=true&t=&l=10&i=340#TIT333TEMA0>. Acesso em: 2 jul. 2019.

UNIVERSIDADE FEDERAL DE UBERLÂNDIA. Conselho Universitário. **Resolução nº 01/2007, de 29 de março de 2007**. Dispõe sobre a criação da modalidade Bacharelado do Curso de Graduação em Educação Física. Uberlândia: Conselho Universitário, 2007. Disponível em: <http://www.reitoria.ufu.br/consultaAtaResolucao.php?tipoDocumento=resolucao&conselho=TODO&anoInicioBusca=2007&anoFimBusca=2007&entrada=&pag=1>. Acesso em: 20 set. 2007.

5.3.7 Entrevistas

SOBRENOME do entrevistado, Prenome. **Título da entrevista**. Ano, outras informações relevantes.

Exemplo de entrevista não publicada:

BOCK, Daniel. **O Ensino Superior**. Entrevista concedida a Douglas Reck, Florianópolis, 17 abr. 2002.

Exemplo de entrevista publicada em meio eletrônico:

HAMEL, Gary. Eficiência não basta: as empresas precisam inovar na gestão. Entrevista cedida a Chris Stanley. **HSM Management**, São Paulo, n. 79, mar./abr. 2010. Disponível em: <http://www.revistahsm.com.br/coluna/gary-hamel-e-gestao-na-era-da-criatividade/>. Acesso em: 23 mar. 2017.

¹² Colchetes []: utilizado para indicar quando há acréscimos do autor e para omissão de partes em citações diretas, exemplo: “[...] sempre estará esperando por mim”.

REFERÊNCIAS

ABNT. **NBR 10520**: Informação e documentação: citações em documentos: documentação. Rio de Janeiro: ABNT, 2002.

ABNT. **NBR 14724**: Informação e documentação: trabalhos acadêmicos: Apresentação. Rio de Janeiro: ABNT, 2011.

ABNT. **NBR 6022**: Informação e documentação: artigo em publicação periódica técnica e/ou científica: apresentação. Rio de Janeiro: ABNT, 2018a.

ABNT. **NBR 6023**: Informação e documentação: referências: elaboração. Rio de Janeiro: ABNT, 2018b.

ABNT. **NBR 6024**: Informação e documentação: numeração progressiva das seções de um documento escrito: apresentação. Rio de Janeiro: ABNT, 2012.

ABNT. **NBR 6028**: Informação e documentação: resumo: apresentação. Rio de Janeiro: ABNT, 2021.

IBGE. **Normas de apresentação tabular**. 3. ed. Rio de Janeiro: IBGE, 1993. Disponível em: <https://biblioteca.ibge.gov.br/visualizacao/livros/liv23907.pdf>. Acesso em: 3 jul. 2019.

BRASIL. Ministério da Justiça. **Mapa de ações**. Disponível em: <http://portal.mj.gov.br/main.asp>. Acesso em: 2 jul. 2014.

GALVÃO JUNIOR, Alceu Castro. Desafios para a universalização dos serviços de água e esgoto no Brasil. **Revista Panamericana de Salud Publica**, Washington, v. 25, n. 6, jun. 2009, p. 528-556. Disponível em: <https://scielosp.org/pdf/rpsp/2009.v25n6/548-556/pt>. Acesso em: 6 jul. 2014.

FRANÇA, Júnia Lessa; VASCONCELLOS, Ana Cristina de. **Manual para normalização de publicações técnico-científicas**. 9. ed. Belo Horizonte: UFMG, 2014.

UVV. **Manual da marca**. Disponível em: <https://www.uvv.br/servicos-externos/manual-marca/>. Acesso em: 24 abr. 2019.

UFES. **Normalização e apresentação de trabalhos acadêmicos**. Vitória: Biblioteca Central, 2011.